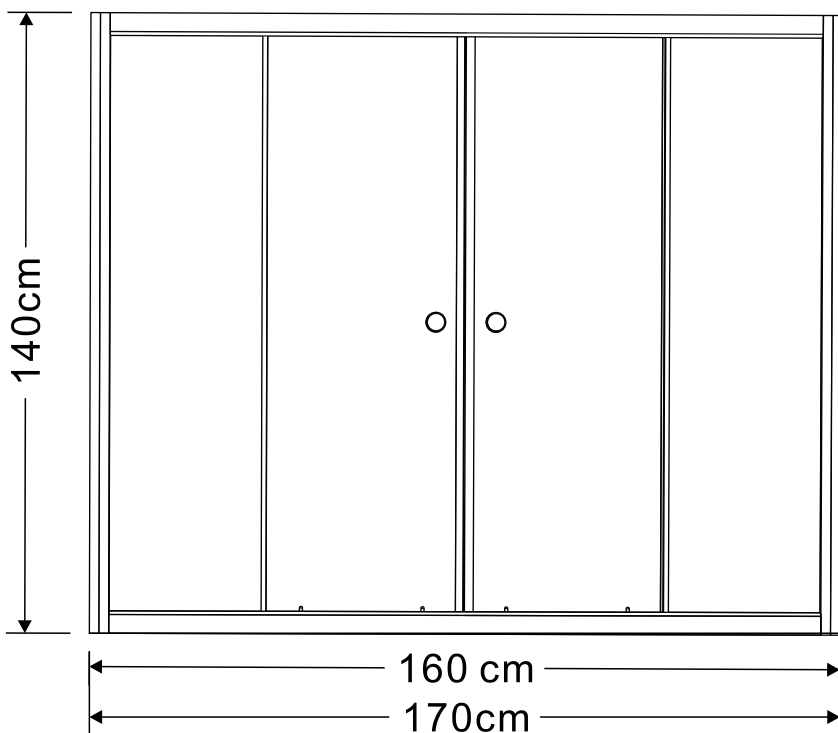


ОБОРУДОВАНИЕ ДЛЯ ВАННЫХ КОМНАТ

Руководство по установке и эксплуатации душевых шторок моделей

A Q 4



140x160 cm

140x170 cm

Вы приобрели продукцию торговой марки «AQUANET». Мы благодарим Вас за то, что Вы сделали такой выбор. «AQUANET» - один из крупнейших производителей ванн и душевых кабин. Мы внимательно следим за качеством выпускаемой продукции. При правильной эксплуатации она прослужит Вам долгие годы и станет неотъемлемой частью Вашей ванной комнаты. Покупая наши товары, Вы можете быть уверены в том, что приобрели продукцию действительно высокого качества. Вся наша продукция изготавливается из материалов, качество которых отвечает как российским, так и европейским стандартам.

Перед началом эксплуатации приобретенного изделия внимательно изучите положения, изложенные в настоящем руководстве. Особое внимание обратите на рекомендации по установке изделий, регулировке ее отдельных узлов и условия гарантии. Проверьте правильность заполнения гарантийного талона! Обратите внимание на то, что все поля гарантийного талона должны быть заполнены.

Описание шторки А Q 4

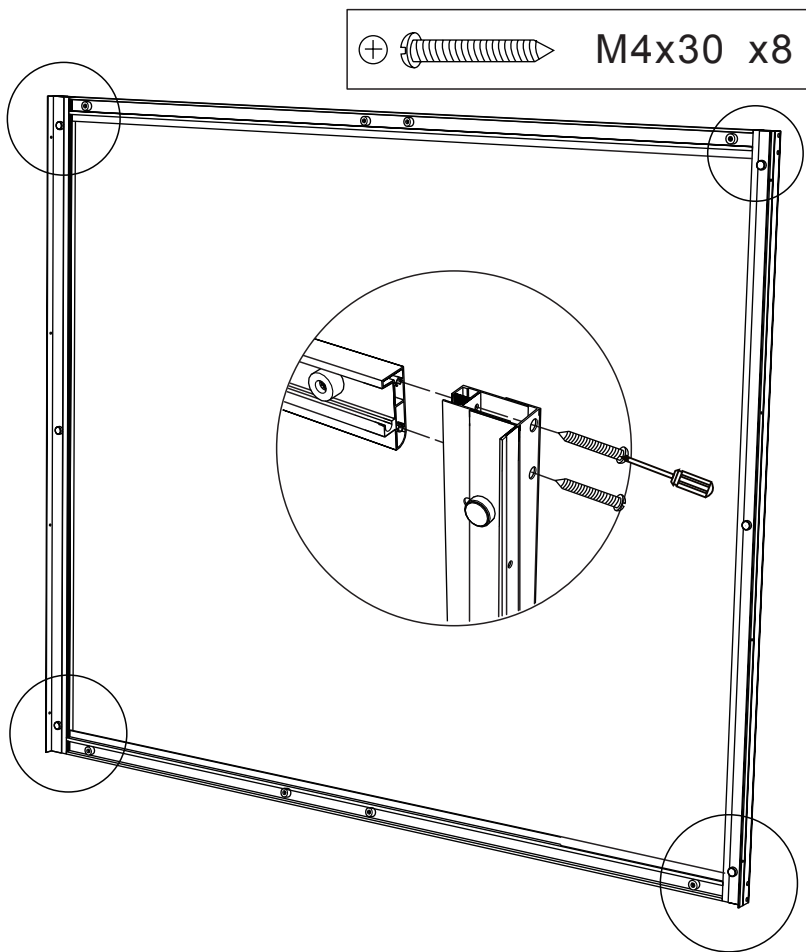
Душевая шторка имеет очень простую конструкцию, которая в достаточной мере обеспечивает защиту от попадания воды в ванную комнату при приеме водных процедур.

Комплектация шторки А Q 4

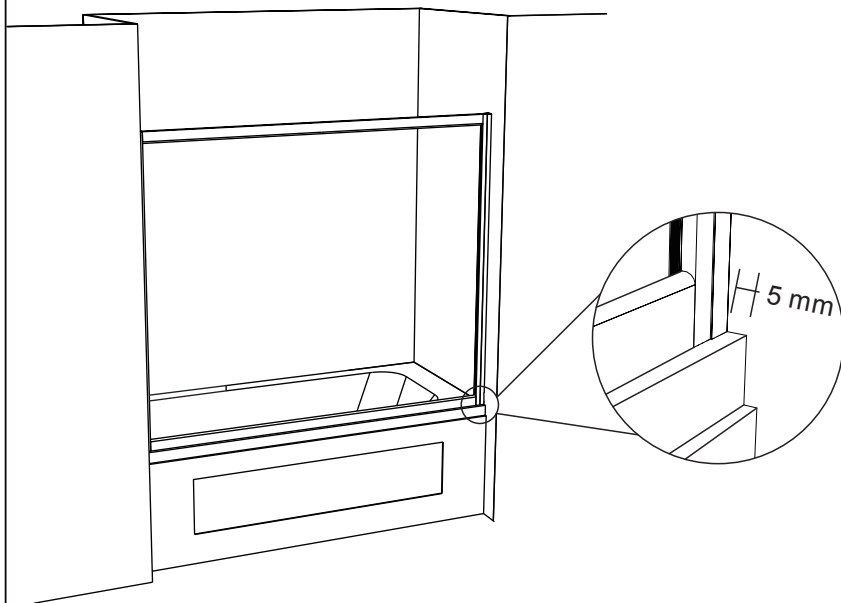
В комплект поставки входит:

- крепежные элементы
- профили для крепления
- стеклянные шторки (подвижные и неподвижные)

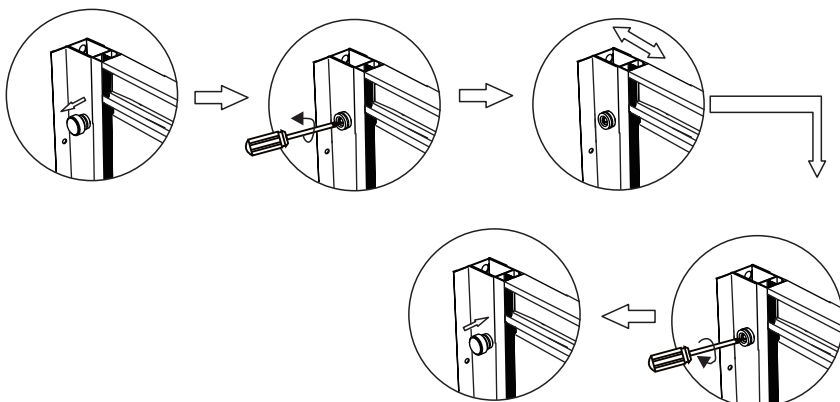
1. Соберите рамку из двух горизонтальных и двух вертикальных профилей.



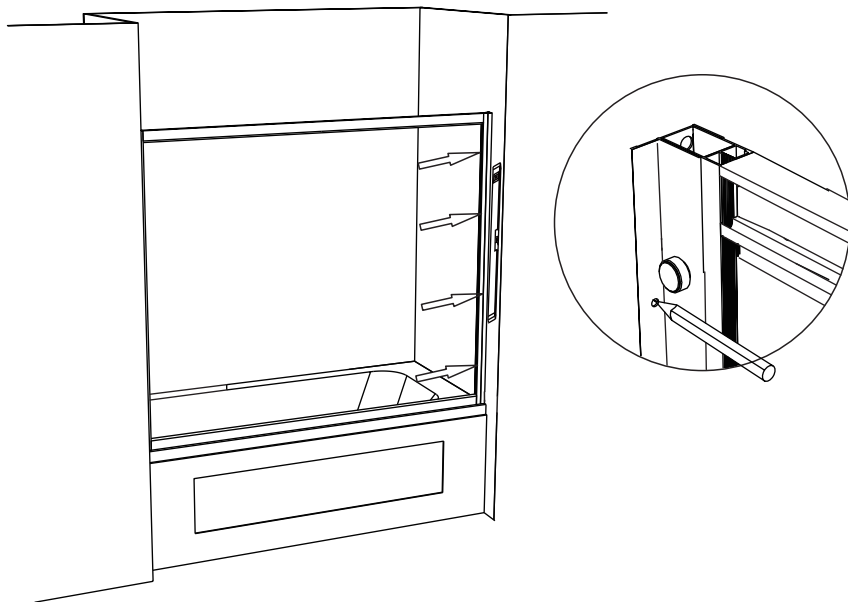
2. Установите раму в проём



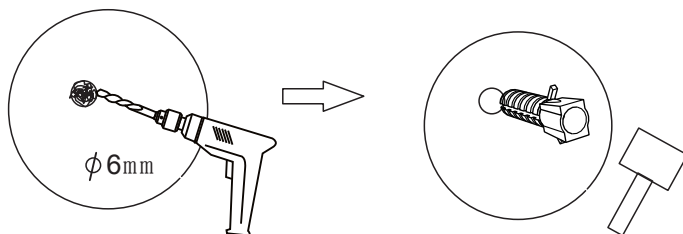
2.1. Снимите заглушки стопорных винтов вверху и внизу вертикальных профилей. Ослабьте стопорный винт и подгоните размер рамы под размер проёма. Заверните стопорные винты и вставьте заглушки на место .



3. Разметьте отверстия крепления вертикальных профилей к стене.

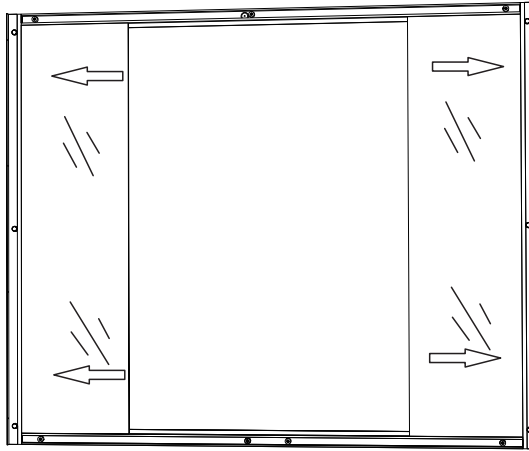


4. Просверлите отверстия под дюбеля и вставьте дюбеля.

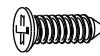


5. Вставка стёкол в раму:

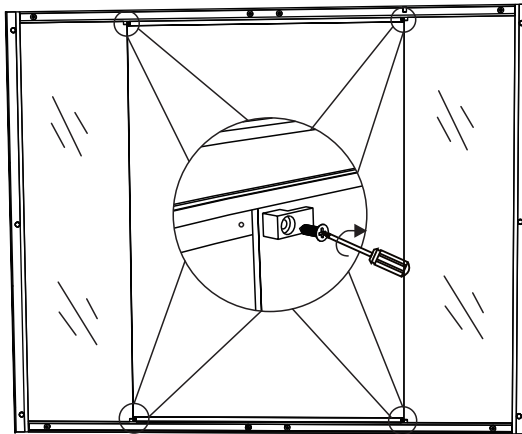
5.1. Установите неподвижные стёкла в раму



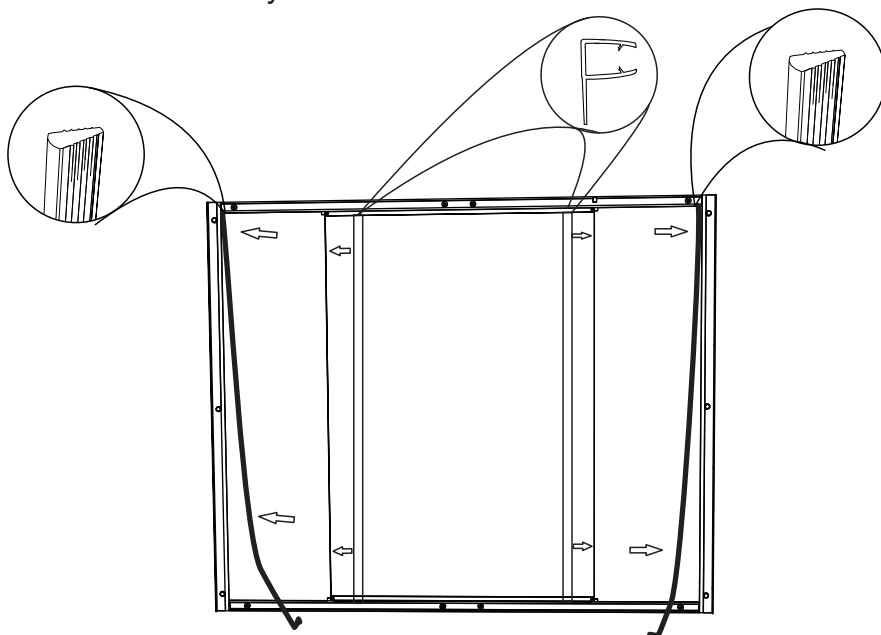
5.2. С помощью винтов и стеклодержателей закрепите неподвижные стёкла в раме.



M4x14 × 4

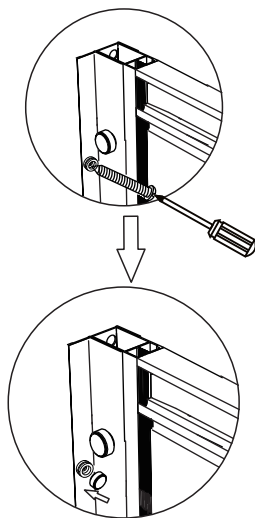
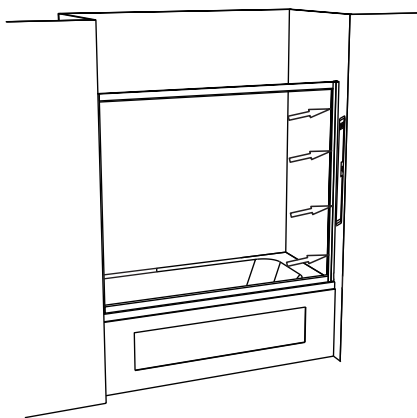


5.3. Установите уплотнители согласно схеме.

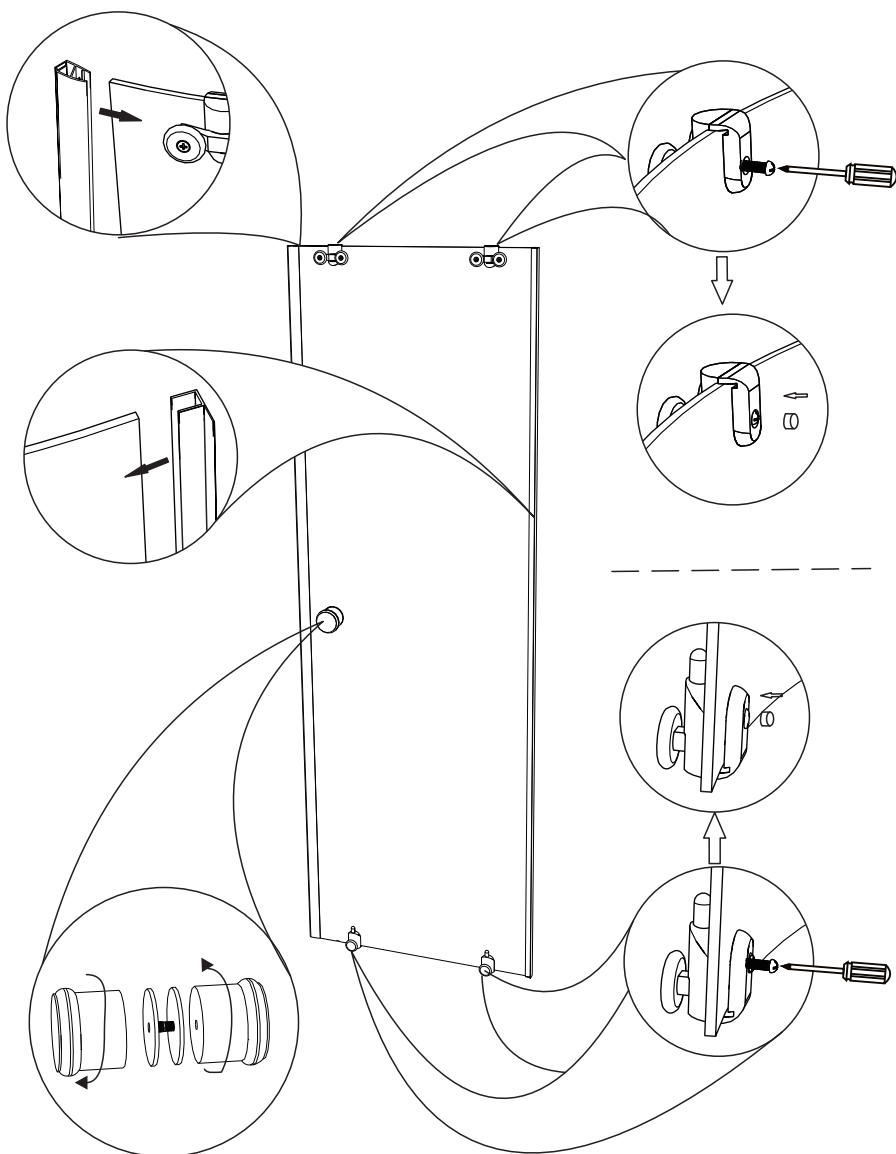


6. Закрепите раму в проёме по заранее размеченным отверстиям.

⊕  M4x30 x8

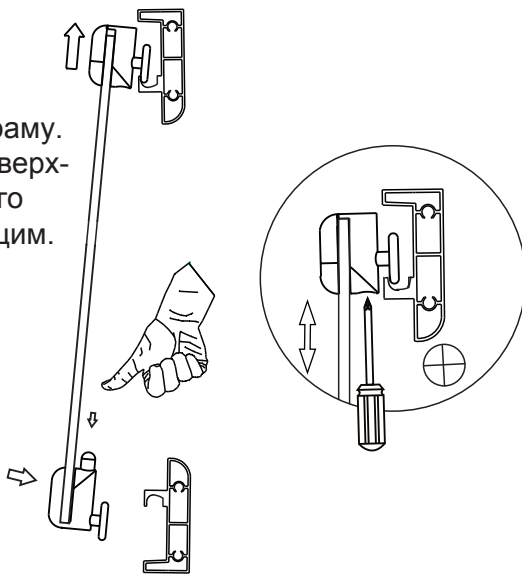


7. Сборка подвижных дверок.

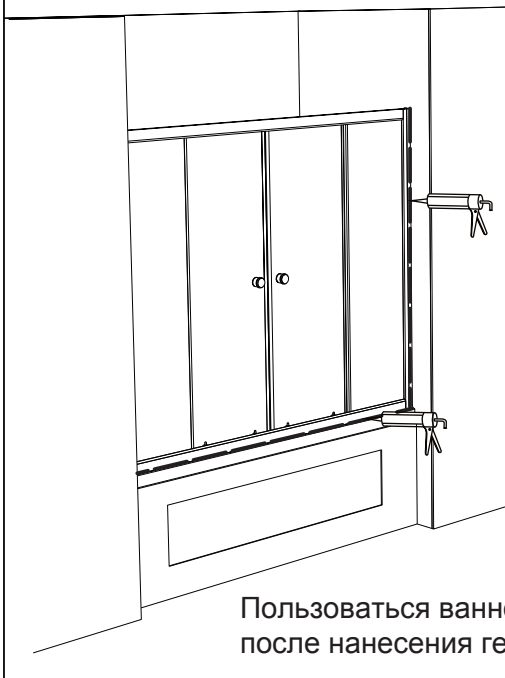


7.1. Установите на подвижные дверки ролики, ручки и уплотнители согласно схеме.

7.2. Установите двери на раму. Произведите регулировку верхних роликов для свободного хода дерек по направляющим.



8. Произведите герметизацию шторки согласно схеме с помощью силиконового герметика согласно схемы.



Пользоваться ванной можно через 24 часа после нанесения герметика.

ОБСЛУЖИВАНИЕ И УХОД

1. Мойте шторку при помощи мягкой ткани и легкого моющего средства. Не допускается применение моющих средств с содержанием ацетона или аммиака .
2. Избегайте повреждений шторки острыми и твердыми предметами.
3. При транспортировке шторки не допускайте ударов и давления, сильной вибрации и тряски.
4. При хранении шторки желательно избегать переворачивания. Предпочтительным является вертикальное хранение

ГАРАНТИЙНЫЕ ОБЯЗАТЕЛЬСТВА

Уважаемый покупатель! Вы приобрели высококачественное сантехническое изделие

Срок гарантии 1 год.

Ознакомьтесь с условиями гарантии.

Проверьте внешний вид и комплектацию изделия.

ПРОИЗВОДИТЕЛЬ РЕКОМЕНДУЕТ

доверить установку и подключение изделия специалистам авторизованного сервисного центра. В этом случае гарантия увеличивается на 1 год.

Список авторизованных сервисных центров по ремонту и установке изделий приводится на обратной стороне гарантийного талона.

Условия гарантии

Проследите, чтобы гарантийный документ правильно заполнен, не имел исправлений и в нем были указаны:

фирма продавец

модель и наименование изделия

дата продажи

штамп торгующей организации

подпись продавца

Сохраняйте гарантийный талон, инструкции по установке и эксплуатации изделия, а так же чек о продаже изделия и все документы по доставке, установке и ремонте. Это поможет успешно решать Ваши возможные проблемы в будущем с наименьшими затратами.

Любые претензии по изделию рассматриваются только после проверки качества изделия и оформления соответствующих документов представителем авторизованного сервисного центра.

Гарантийный срок исчисляется со дня продажи изделия.

Бесплатному гарантийному обслуживанию не подлежат изделия при:

Неавторизованной* или непрофессиональной установке.

Наличии механических повреждений.

Наличие неисправностей, возникших вследствие неавторизованного ремонта, нарушении правил установки и эксплуатации, хранения и транспортировки изделия, действия третьих лиц или непреодолимой силы.

Отсутствии кассового или товарного чека, а также полностью заполненного гарантийного талона со штампом торговой организации.

Авторизованным считается установка и ремонт, выполненные указанным в талоне сервисным центром.