

Внимание! Данное руководство может быть использовано только в качестве справки. Производитель не информирует о внесении изменений в технические характеристики и конструкцию изделия. Пожалуйста, простите нас за ошибки или упущение в этом руководстве из-за неточности публикации или перевода.

ИНСТРУКЦИЯ К ГИДРОМАССАЖНОЙ ВАННЕ



Серия A19 & A22

Предисловие

Компания SSWW благодарит Вас за выбор продукции нашей компании.

Для более эффективного использования изделия и продления его срока эксплуатации, тщательно изучите инструкцию перед началом использования.

Гарантийные обязательства

1. Любое повреждение или неисправность нанесенное изделию во время процесса монтажа и эксплуатации, к гарантийному случаю не относятся.
2. Компания производитель не несет ни каких гарантийных обязательств за использование неоригинальных запасных частей и комплектующих элементов в изделии, а также за любые последствия вызванные этими элементами.
3. Любой ремонт этого изделия должен быть выполнен специализированным сервисным центром или дилером, в противном случае бесплатная гарантия на изделие не распространяется, и компания производитель не берет на себя ответственность за неисправность.

Установка и подключение

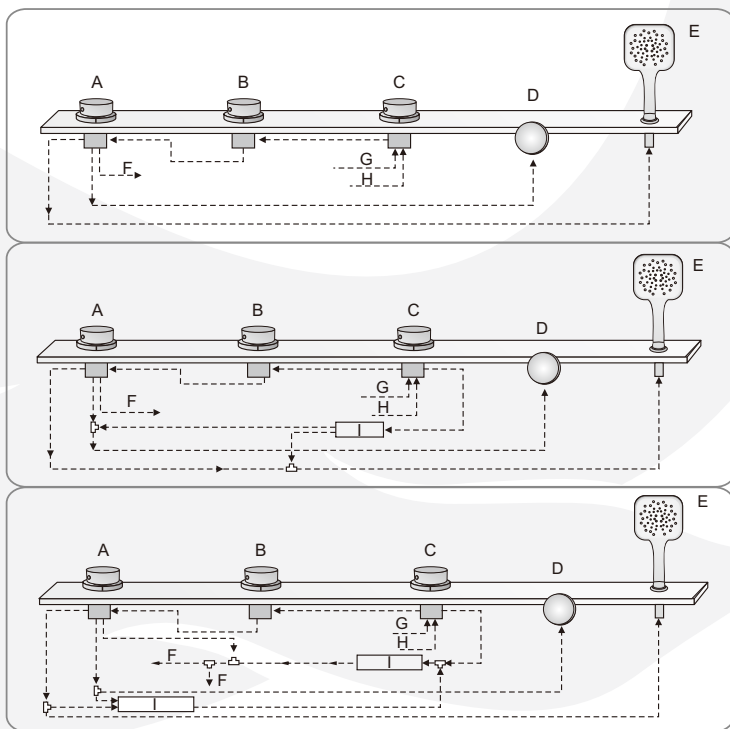
1. Прежде чем распаковать изделие, удостоверьтесь, что данная модель, соответствует Вашим пожеланиям.
2. После распаковки изделия, пожалуйста, проверьте наличие всех необходимых компонентов и их исправность. Если у Вас возникнут какие-либо проблемы или вопросы, свяжитесь с продавцом или специалистами нашей компанией.
3. Перед установкой гидромассажной ванны удостоверьтесь, что место, на которое будет установлена ванна, выдержит нагрузку, которую ванна будет создавать во время ее эксплуатации.
4. Все работы связанные с электрикой, должен выполнять специализированный персонал.
5. Изделие должно быть надлежащим образом заземлено медным многожильным кабелем с поперечным сечением не менее 1кв.мм. Также, должны быть установлены дополнительные автоматы.
6. Строго запрещается вносить изменения в изделие. Все изменения и дополнения, должны быть предварительно согласованы с производителем, в противном случае, они могут повредить или негативно сказаться на работе изделия. В этом случае, производитель не несет, ни каких гарантий за последствия вызванных этими изменениями.
7. После использования изделия, пожалуйста, выключайте электропитание и водоподведение изделия.



8. Перед включением электропитания и водоподведения, пожалуйста, убедитесь, что провода и шланги не повреждены, правильно и надлежащим образом подключены.
9. Для предотвращения повреждения и увеличения срока эксплуатации изделия, оно должно использоваться в сухом хорошо проветриваемом помещении, а давление воды и напряжение в сети должно соответствовать параметрам, указанным в технических характеристиках для данной модели изделия. Также, не допускается использовать изделие рядом с источником тепла, воздействия прямых солнечных лучей, механической вибрации, влажной и пыльной среде.

Схема подключения системы водоподведения

Выберите схему подключения соответствующую вашему изделию.



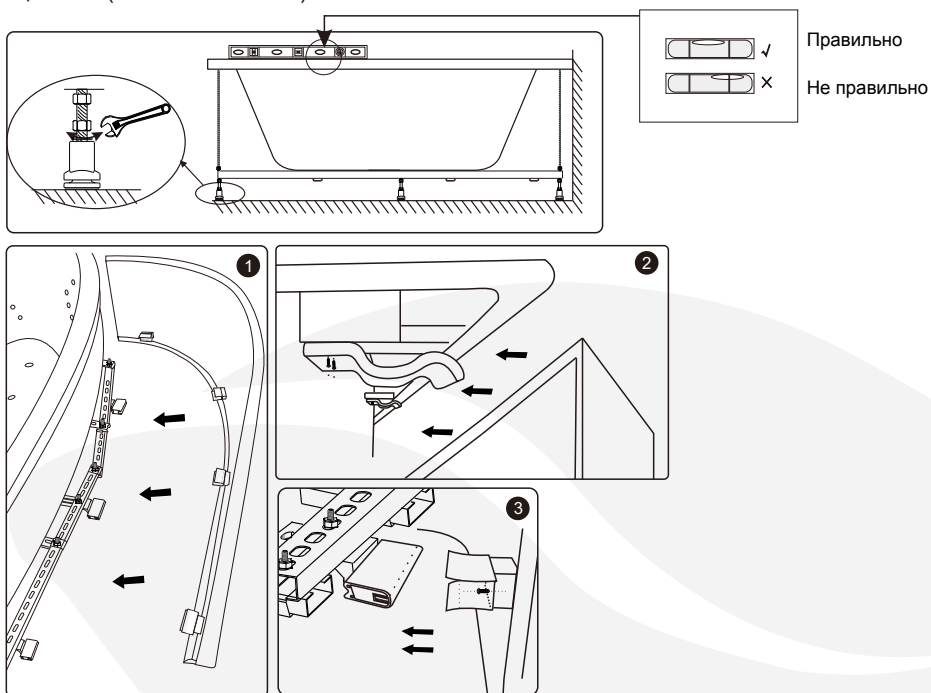
Символ	Наименование	Символ	Наименование
A	Девiator	F	Очистка трубопровода
B	Вентиль Вкл./Выкл. воды	G	Холодная вода
C	Смеситель	Y	Горячая вода
D	Излив	I	Магнитный клапан
E	Ручной душ		

Процесс установки

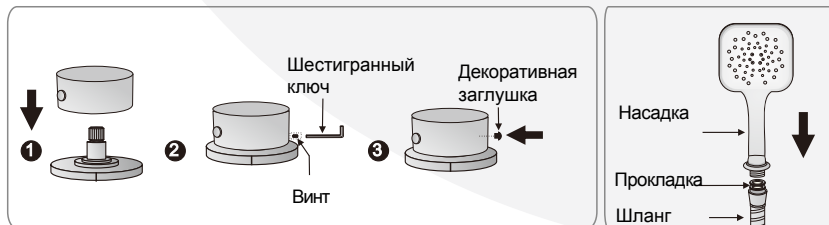
1. С помощью уровня и регулировочных винтов установите ванну таким образом, чтобы она находилась ровно горизонтальной плоскости и не качалась из стороны в сторону. Зафиксируйте винты гаечным ключом. Проверьте, существует ли достаточное пространство для подключения и обслуживания системы водоподведения и водоотведения.

Диаметр дренажной трубы составляет $\Phi 40\text{мм}$.

2. Оденьте декоративный кожух который крепиться на специальных защелках (См.Рис.1-Рис.2).

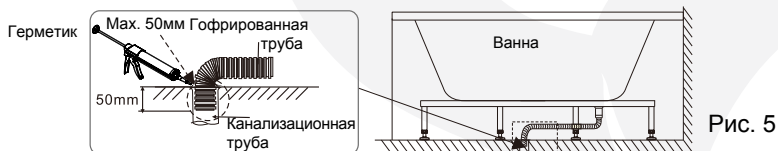


3. Установите ручки смесителя и девиатора на штоки картриджа и закрепите их винтами. Оденьте заглушки. Наверните на насадку ручного душа шланг.



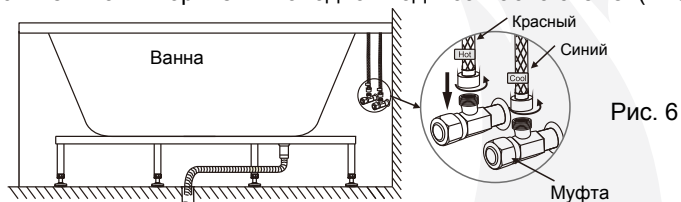
4. Соединение системы водоотведения

Соедините гофрированную трубу ванны с канализационной трубой, как показано на Рис.5



5. Соединение системы водоподведения

Подключите шланги горячей и холодной воды согласно схеме. (Рис.6)



6. Подключение электропитания

Зеленый и желтый провода идущие от водяного насоса являются проводами заземления которые крепятся к стальному корпусу рамы.



7. Заключительная часть монтажа

После того как монтажные работы будут выполнены, тщательно проверьте соединения на отсутствие течи и короткого замыкания. Уберите все предметы находящиеся внутри ванны и очистите ее жидким моющим средством. Перекройте сливное отверстие, наполните ванну водой и включите водяной насос, что бы проверить его работоспособность. Затем, поочередно включая все остальные функции ванны проверьте их на нормальную работоспособность.

Использование смесителя и девиатора

Девиатор “А”

Переключение воды между потребителями (излив, ручной душ, очистка системы) осуществляется с помощью рукоятки девиатора.

Вкл./Вык подачи воды “В”

Включение / выключение и регулировка давления воды осуществляется поворотом рукоятки “вправо” и “влево”.

Смеситель “С”

Регулировка температуры воды осуществляется поворотом рукоятки смесителя “вправо” и “влево”.



А
Девиатор



В
Вкл./Выкл. подачи
воды



С
Смеситель



Ручной душ



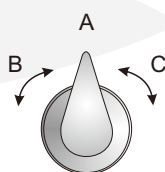
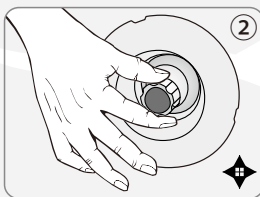
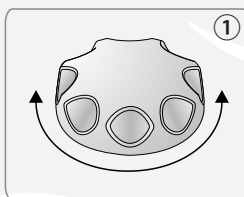
Излив



Очистка системы

Функция гидро и аэромассажа

1. Для регулирования силы выброса воды из форсунок, поверните регулировочный винт или нажмите на сопла форсунок и поверните их по часовой или против часовой стрелки.
2. Для регулирования направления распыления воды форсунками, поверните сопла форсунок в нужную сторону.
3. Для переключения режима работы донных и спинных форсунок используйте рычаг управления форсунками.



Рычаг управления форсунками ③

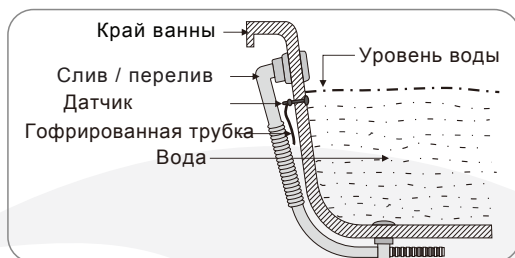
А Работают спинные и донные форсунки

В Работают только донные форсунки

С Работают только спинные форсунки

Уровень воды

Ванна оборудована специальным датчиком уровня воды. Только при достижении в ванне определенного уровня воды происходит автоматический запуск двигателя водяного насоса.



Условия ухода

1. Используйте только жидкое чистящее средство и мягкую ткань. Моющие средства содержащие: ацетон, аммиак, кислотный и органический растворитель строго запрещены. Так же, запрещены продукты содержащие кислоту или формальдегид который может повредить поверхность ванны.
2. Недопускается чрезмерная освещенность, холод, а так же удары по изделию.
3. Если поверхность ванны будет поцарапана, для ее реставрации можно воспользоваться наждачной бумагой с мелким абразивом, а так же мягкой полировочной тканью.